

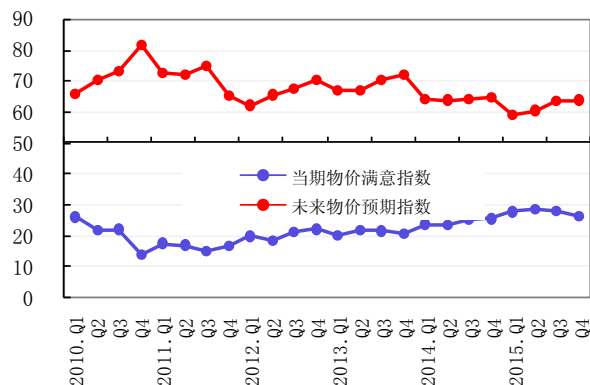
## 2015年第四季度城镇储户问卷调查报告

2015年第四季度，中国人民银行在全国50个城市进行了2万户城镇储户问卷调查，结果显示：

### 一、物价感受指数

当期物价满意指数为26.3%，较上季下降1.5个百分点。其中，51.1%的居民认为物价“高，难以接受”，较上季提高3.1个百分点。未来物价预期指数为63.8%，较上季提高0.3个百分点。其中，31.7%的居民预期下季物价将“上升”，50.1%的居民预期“基本不变”，7.2%的居民预期“下降”，10.9%的居民“看不准”。

图1：当期物价满意指数与未来物价预期指数（%）

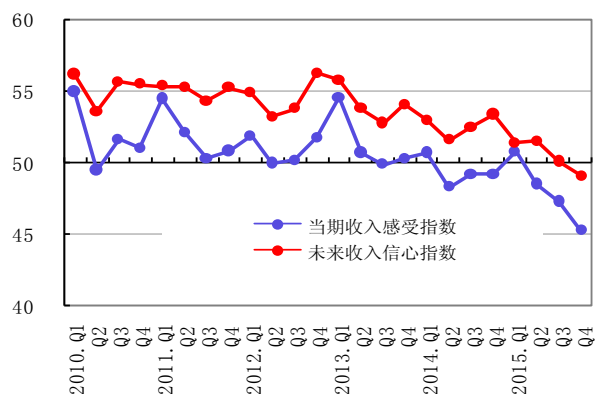


数据来源：中国人民银行调查统计司

### 二、收入感受指数

当期收入感受指数为45.3%，较上季下降2.0个百分点。其中，78.4%的居民认为收入“增加”或“基本不变”，较上季下降2.4个百分点。未来收入信心指数为49.1%，较上季下降1个百分点。

图2：当期收入感受指数与未来收入信心指数（%）

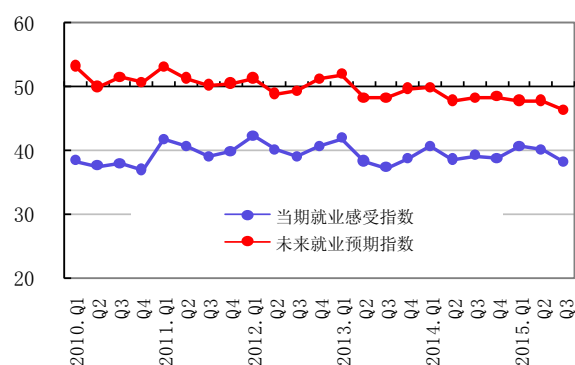


数据来源：中国人民银行调查统计司

### 三、就业感受指数

当期就业感受指数为 38.3%，较上季回升 0.1 个百分点。其中，11.7%的居民认为“形势较好，就业容易”，44.9%的居民认为“一般”，43.4%的居民认为“形势严峻，就业难”或“看不准”。未来就业预期指数为 45.3%，较上季下降 1.0 个百分点。

图 3：当期就业感受指数与未来就业预期指数（%）

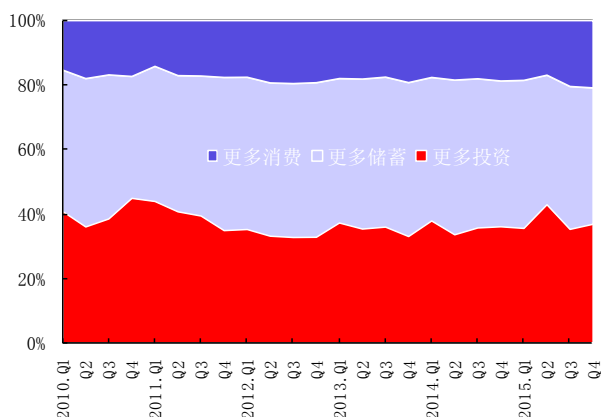


数据来源：中国人民银行调查统计司

### 四、储蓄、投资和消费意愿

倾向于“更多储蓄”的居民占 42%，较上季回落 2.0 个百分点；倾向于“更多消费”的居民占 20.8%，较上季提高 0.4 个百分点；倾向于“更多投资”的居民占 37.2%，较上季提高 1.6 个百分点。居民偏爱的前三位投资方式依次为：“基金及理财产品”、“债券”和“股票”，选择这三种投资方式的居民占比分别为 33.0%、15.0%和 14.7%。

图 4：居民储蓄、消费、投资意愿



数据来源：中国人民银行调查统计司

居民未来 3 个月购车意愿为 15.5%，较上季下降 0.3 个百分点；居民未来 3 个月购买大件商品（电器、家具及高档商品等）的消费意愿为 24.9%，较上季下降 0.1 个百分点；居民未来 3 个月旅游意愿为 24.7%，较上季下降 5.7 个百分点。

### 五、房价预期与购房意愿

52.0%的居民认为目前房价“高，难以接受”，较上季提高 2.4 个百分点，44.2%的居民认为目前房价“可以接受”，3.8%的居民认为“令人满意”。

对下季房价，18.4%的居民预期“上涨”，52.7%的居民预期“基本不变”，15.2%的居民预期“下降”，13.7%的居民“看不准”。未来 3 个月内准备出手购买住房的居民占比为 14.7%，较上季提高 0.9 个百分点。

## 附件：城镇储户问卷调查指数表

单位：%

	当期物价 满意指数	未来物价 预期指数	当期收入 感受指数	未来收入 信心指数	当期就业 感受指数	未来就业 预期指数
2012. Q4	22.0	70.2	51.8	56.3	40.6	51.2
2013. Q1	20.0	66.9	54.6	55.8	41.9	52.0
2013. Q2	21.8	66.8	50.7	53.8	38.3	48.2
2013. Q3	21.4	70.5	49.9	52.8	37.3	48.3
2013. Q4	20.5	72.2	50.3	54.1	38.8	49.7
2014. Q1	23.6	63.9	50.7	53.0	40.6	49.9
2014. Q2	23.2	63.8	48.3	51.6	38.6	47.8
2014. Q3	25.1	64.1	49.2	52.5	39.2	48.2
2014. Q4	25.4	64.5	49.2	53.4	38.8	48.4
2015. Q1	27.7	59.0	50.8	51.4	40.6	47.8
2015. Q2	28.4	60.4	48.5	51.5	40.1	47.8
2015. Q3	27.8	63.5	47.3	50.1	38.2	46.3
2015. Q4	26.3	63.8	45.3	49.1	38.3	45.3

数据来源：中国人民银行调查统计司。

注：本表数值保留一位小数，与同期或与上季相减后的数据与报告有出入的，主要是由于四舍五入引起的。

## 编制说明:

城镇储户问卷调查是中国人民银行 1999 年起建立的一项季度调查制度。每季在全国 50 个（大、中、小）调查城市、400 个银行网点各随机抽取 50 名储户，全国共 20000 名储户作为调查对象。调查内容包括储户对经济运行的总体判断、储蓄及负债情况、消费情况、储户基本情况等四个方面。城镇储户问卷调查报告中的指数采用扩散指数法进行计算，即计算各选项占比  $C_i$ ，并分别赋予各选项不同的权重  $q_i$ （赋予“好/增长”选项权重为 1，赋予“一般/不变”选项权重为 0.5，赋予“差/下降”选项权重为 0），将各选项的占比  $C_i$  乘以相应的权重  $q_i$ ，再相加计算出最终的指数。所有指数取值范围在 0~100% 之间。指数在 50% 以上，反映该项指标处于向好或扩张状态；低于 50%，反映该项指标处于变差或收缩状态。

主要指数计算方法简单介绍如下：

**1. 当期物价满意指数：**反映居民对当期物价满意程度的扩散指数。该指数的计算方法是，在全部接受调查的储户中，先分别计算认为本季物价“令人满意”与“偏高，但尚可接受”的居民占比，再分别赋予权重 1 和 0.5 后求和得出。

**2. 未来物价预期指数：**反映居民对下季物价判断的扩散指数。该指数的计算方法是，先扣除选择“看不准”的居民数，然后分别计算认为下季物价“上升”与“基本不变”的居民占比，再分别赋予权重 1 和 0.5 后求和得出。

**3. 当期收入感受指数：**反映居民对当期收入的扩散指数。该指数的计算方法是，先分别计算认为本季收入“增加”与“基本不变”的居民占比，再分别赋予权重 1 和 0.5 后求和得出。

**4. 未来收入信心指数：**反映居民对未来收入信心的扩散指数。该指数的计算方法是，先扣除选择“难以预计”的居民数，然后分别计算认为下季收入“增加”与“基本不变”的居民占比，再分别赋予权重 1 和 0.5 后求和得出。

**5. 当期就业感受指数：**反映居民对当前就业情况感受的扩散指数。该指数的计算方法是，先扣除选择“看不准”的居民数，然后分别计算认为本季就业“增加”与“基本不变”的居民占比，再分别赋予权重 1 和 0.5 后求和得出。

**6. 未来就业预期指数：**反映居民对未来就业预期的扩散指数。该指数的计算方法是，先扣除选择“看不准”的居民数，然后分别计算预计下季就业“好”与“一般”的居民占比，再分别赋予权重 1 和 0.5 后求和得出。